

Poscritti


☒ rilevato☐ visitato, non rilevato☐ insediamento disperso, solo accennato**Sviluppo dell'insediamento**

Relazioni storiche e spaziali fra i principali perimetri edificati, gruppi edilizi, intorni ed elementi singoli; conflitti; indicazioni particolari per la conservazione.

Ultimo villaggio della valle Onsernone e altimetricamente il più elevato, Spruga è frazione del comune di Comologno dalla cui parrocchia dipende ecclesiasticamente. La locale cappella di S.Croce (E 1.0.1), sita a lato della strada con l'abside volta verso l'entrata dell'insediamento, ha origini che risalgono al XVII secolo, ed un tempo fu l'oratorio di patronato della famiglia Brazzola. Il piccolo sagrato, leggermente rialzato, antistante la cappella, è snodo di sentieri collegati ai sovrastanti monti.

La popolazione, un tempo dedita all'industria della paglia intrecciata oltre che all'agricoltura e all'allevamento del bestiame, subì forti emigrazioni: molti uomini si spostarono verso la Svizzera occidentale, per lo più in qualità di gessatori.

L'impianto ha il suo nucleo orientato verso sud-est e sorge sul versante settentrionale della valle, lungo un ripido pendio terrazzato.

Il tessuto edilizio presenta una struttura compatta attraversata dalla strada carrozzabile che, seguendo la morfologia della valle, oltrepassate le poche case di Cappellino e superato il Ri di Muliitt, giunge nel centro del villaggio ad uno slargo adibito a posteggio, per proseguire poi in guisa di strada secondaria fino alla vicina dogana italiana.

Le case (1.0.2) fanno fronte continuo e definiscono il campo stradale dalla chiesa al "piazzale" seguendo il vetusto tracciato che già appariva sulla carta Siegfried del 1896.

Un antico sentiero, tuttora agibile, saliva dal fondovalle, penetrava nel nucleo in prossimità della chiesa per poi continuare parallelo alle curve di livello, ma in posizione arretrata rispetto all'attuale e proseguire quindi nella vecchia struttura (1.0.5). Nel perimetro fabbricato si distinguono chiaramente le componenti del patrimonio edilizio di Spruga. La parte più bassa, che fiancheggia la strada a fronti contigui e compatti, definenti tuttora la massa come schiera di volumi, è purtroppo architettonicamente molto trasformata nei dettagli e ciò,

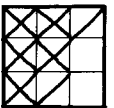
**Qualificazione****Termine di confronto**☐ città☒ villaggio☐ borgo☐ frazione (Weiler)☐ villaggio urbanizzato☐ caso particolare

qualità della situazione

qualità spaziali

qualità storico-arch.

ulteriori qualità

**Valutazione dell'insediamento nell'ambito della regione**

Villaggio di montagna a carattere prevalentemente residenziale con una minima sopravvivenza delle originarie attività agricole, Spruga è ubicato su un ripidissimo pendio volto a sud-est di notevole pregio soprattutto per l'integrità del paesaggio naturale.

Dal punto di vista spaziale l'insediamento presenta certe qualità, date dalla assai chiara suddivisione dell'organismo edificato che presenta, lungo il tracciato viario, una serie di fronti compatti, nella parte superiore un tessuto puntiforme e sul pendio a nord gruppetti di unità singole in massima parte originari.

Sotto il profilo storico-architettonico l'impianto si evidenzia per il buono stato di conservazione, sebbene siano state apportate numerose trasformazioni:

0

Ct.	Distr.	Comune	Località		1. Stesura		2
TI	4	Comologno	— Spruga				
Poscritti							

### Sviluppo dell'insediamento (continuazione)

per di più, con inesistente sensibilità progettuale. La struttura più elevata, forse la più vecchia, è costituita invece da elementi singoli in massima parte con trasformazioni ed aggiunte in contrasto con le preesistenze, qualificate da loggiati lignei originariamente adibiti ad essicatoio per la paglia, e dal nuovo volume, non trascurabile, della casa d'appartamenti (1.0.6) discordante in modo evidente con l'insieme circostante.

La maggior parte degli edifici delle due diverse strutture presentano il colmo del tetto parallelo alle curve di livello, tre piani più un sottotetto, facciate intonacate e tinteggiature a colori chiari.

A nord del perimetro edificato sul ripido pendio verde (I-Or I) sale un viottolo fiancheggiato da una cappelletta (0.0.10) che porta a due gruppetti (0.0.8) qualificati dalla presenza di case abitative fra cui una di particolare pregio ed originaria nella sua struttura; tutte inoltre con i tipici ballatoi dell'Onsernone ed anch'esse con il colmo parallelo alle curve altimetriche.

Il pendio verde a sud (I-OR II) totalmente inedificato definisce la linea più depressa del nucleo del villaggio sottolineandone inoltre la compattezza.

### Qualificazione (continuazione)

la più evidente è quella relativa ai ballatoi, per i quali sono state travisate le primitive funzioni quali elementi trasparenti che permettevano l'essiccazione della paglia, facendoli invece divenire parti piene costruite con materiali pesanti e per niente trasparenti in modo tale da formare volumi che nulla hanno a che vedere con le leggere strutture lignee d'un tempo.

Elemento a sé di particolare rilievo e pregio è la casa (0.0.9) che evidenzia tuttora una struttura originaria intatta.

## Poscritti

### **Perimetri edificati, gruppi edilizi, intorni definiti, intorni orientati ed elementi singoli\***

[illegible]

\* descrizione dettagliata sulle schede A, U ed E: disponibile/non disponibile

Poscritti

--	--	--	--	--	--	--







Ct. Distr. Comune

Località

TI

4

Como logno

— Spruga

1. Stesura

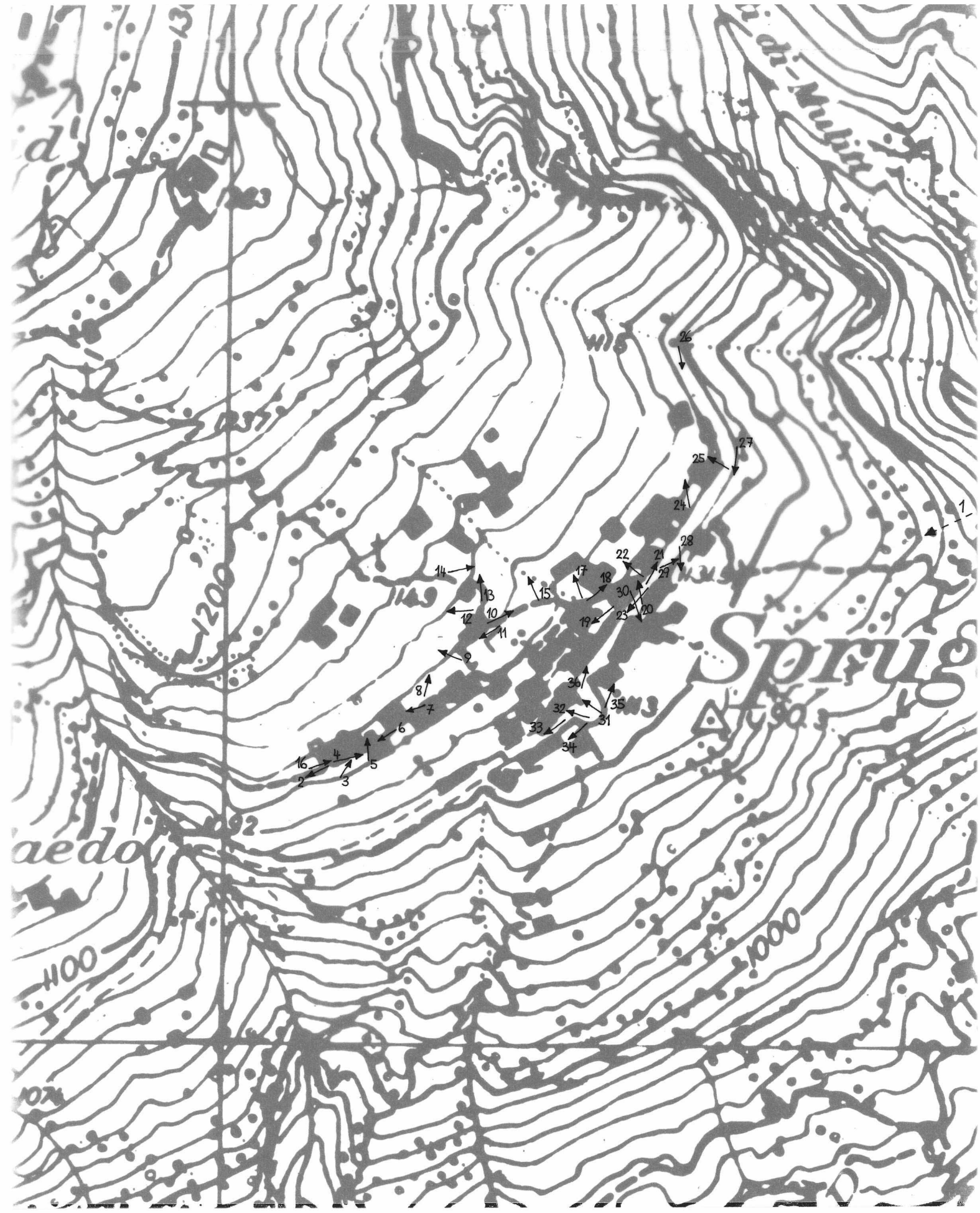
Scala 1:5000

Poscritti

--	--	--	--	--	--	--



--	--	--	--	--	--	--







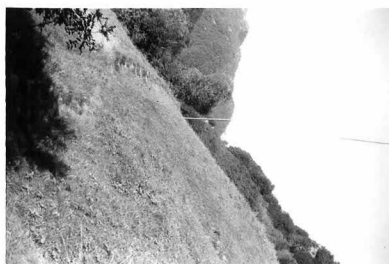
1



7



13



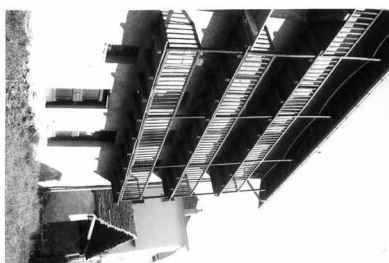
2



8



14



3



9



15



4



10



16



5



11



17



6



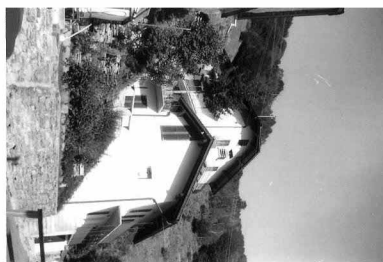
12



18



19



25



31



20



26



32



21



27



33



22



28



34



23



29



35



24



30



36





Ct. Distr. Comune

TI 4 Comologno

Dati

Poscritti:

--	--	--	--	--	--	--

LOCALITA

Comologno

Spruga

\* Capellino

\* Corbella

\* Vocaglia

Comune: Comologno

Distretto: Locarno

Cantone: Ticino

\*visitato, non rilevato

\*\*insediamento disperso, solo accennato

Carta nazionale no 1311

## DATI ORL PER IL COMUNE

		Settore 1	1960	34,4 %	1970	1,2%	1980	25,4%
Abitanti 1980	172	Settore 2	1960	50,8 %	1970	70,2%	1980	33,8%
Abitanti 1970	215	Settore 3	1960	17,2 %	1970	28,6%	1980	40,8%
Aumento 1970-80	-20,0%	Indice demografico	0,78 (Media svizzera e = 1; se e è superiore a 1 lo sviluppo demografico del comune tra il 1970 e il 1980 era superiore alla media svizzera)					
Aumento 1960-70	-23,5%							
Aumento 1950-60	-41,1%	Indice d'invecchiamento	a = 0,64 (Media svizzera a = 1; se a è infer. a 1 la popolazione del comune nel 1980 era invecchiata)					

## RACCOMANDAZIONI E ORDINANZE DI PROTEZIONE

Sulla lista della lega svizzera per la salvaguardia del patrimonio nazionale A/B:

/

Nell'inventario per la protezione dei beni culturali d'importanza naz./cant./locale:

/

Nel DFU:

/

Monumenti storici sotto la protezione della Confederazione:

/

Ulteriori ordinanze di protezione:

Consultare l'elenco dei monumenti storici ed artistici del Cantone Ticino 1911-1968 e supplementi 1971-1988







CT DISTR. COMUNE

LOCALITA'

Anno C.S

TI

4

Comologno

CARTA 1:25'000

1896

